



Manual do **PARTICIPANTE**

SUMÁRIO

Configurações, Compatibilidade e Primeiro Acesso

Login e Definição de Senha de Login Pessoal Pré-Teste

Calendário | Horário do Pré-Teste

Calendário | Horário do Teste

Como se portar durante o Pré-Teste e Teste

Realizando o Teste

Resolvendo as Questões

Encerrando o Teste

Gabarito e Espelho de Respostas

Links Úteis

CONFIGURAÇÕES E COMPATIBILIDADE

Para acesso ao ambiente virtual e realização da sua prova, você deverá possuir equipamentos com requisitos mínimos, visando à execução plena do seu Teste.

É imprescindível que você providencie todos os recursos necessários para realização do seu Teste, conforme determina o presente documento, evitando-se contratempos durante a sua avaliação.

Quais são os requisitos mínimos?

Checar os REQUISITOS PARA INSTALAÇÃO no [manual do browser](#).

Como instalar o browser seguro?

Checar o passo a passo do sistema que você utiliza no [manual do browser](#).

Lembre-se que é de **sua responsabilidade** a checagem e resolução de problemas relacionados à ordem técnica do computador, falhas de comunicação de rede de dados, congestionamento das linhas de comunicação, falhas de fornecimento de fonte de energia elétrica, bem como outros fatores de ordem técnica que impossibilitem a transferência de dados ou a realização dos testes pelo examinando.

PRIMEIRO ACESSO

Para realizar a entrada e saída na plataforma do browser seguro, conforme o Manual do Browser, deve-se utilizar a **senha do browser: 2026**

ATENÇÃO!

A sua **senha do browser seguro** e a sua **senha de login pessoal** não é a mesma. Na próxima página definiremos a sua senha pessoal.

LOGIN E SENHA DE LOGIN PESSOAL

O seu **login** e a sua **senha de login pessoal** serão utilizados para acessar o ambiente de provas e agendar o seu pré-teste.

A sua senha de login pessoal é definida [clikando aqui](#) e seguindo os seguintes passos:

1.

O seu **Login** é o **e-mail** utilizado na sua inscrição do teste.



Digite o email utilizado no momento da sua inscrição para alterar/definir sua senha.

A senha será utilizada para acessar o ambiente de provas e agendar seu pré-teste.

CONTINUAR

2.

Você receberá no e-mail outro link, pessoal e intransferível, com as instruções para alterar a senha. Acesse o seu e-mail, clique no link recebido e redefina a sua senha.

A sua senha pode ser redefinida a qualquer momento utilizando [este link](#) e o seu e-mail.



PRÉ-TESTE

O QUE É O PRÉ-TESTE?

O pré-teste é o momento em que você irá se familiarizar com o browser seguro, o ambiente do Teste e interagir com o fiscal humano.

A fim de assegurar que você não enfrente problemas de instalação e execução no dia oficial do teste, é recomendado que você participe de PELO MENOS UM pré-teste com o browser seguro previamente instalado.

Independentemente do desempenho satisfatório do seu equipamento durante a realização do pré-teste, no dia do Teste você deverá se assegurar sobre a infraestrutura tecnológica do equipamento utilizado e conexão de internet, seguindo os requisitos mínimos previstos nos Termos e Condições para Realização do Teste ANPAD.

ATENÇÃO:

Realizar o pré-teste é muito importante para a verificação da instalação do browser seguro, bem como a familiarização com a plataforma. Participe!

COMO PARTICIPAR DO PRÉ-TESTE?

Para participar do pré-teste, você deve ter instalado o browser seguro. Vale ressaltar que o dispositivo eletrônico utilizado e configurado para o pré-teste, assim como o ambiente físico em que você se encontra, **deve ser o mesmo que será utilizado no dia do teste.**

As datas dos pré-testes serão informadas no site do Teste ANPAD, devendo o participante se inscrever e agendar por meio [DESTE LINK](#).

Lembre-se: ao entrar no browser seguro para realizar o seu pré-teste ou seu teste, tenha em mãos:

Um arquivo (**jpg, png ou pdf**) contendo seu **documento de identificação com foto** (conforme listagem de documentos de identificação aceitos disposta na seção 2 dos Termos e Condições para Realização do Teste ANPAD), com frente e verso no mesmo arquivo.

Um documento de identificação com foto (conforme a listagem de documentos de identificação aceitos disposta na seção 2 dos Termos e Condições para Realização do Teste ANPAD) **em mãos.**

CALENDÁRIO | HORÁRIOS DO PRÉ-TESTE

| HORÁRIO DE BRASÍLIA

O seu pré-teste poderá ser realizado nos dias e horários indicados no [site do Teste ANPAD](#).

AGENDE SEU PRÉ-TESTE AQUI

REALIZAÇÃO DO PRÉ-TESTE

| HORÁRIO DE BRASÍLIA

O Teste ANPAD será realizado remotamente, em data e horário indicados no [site do Teste ANPAD](#).

Atenção: é obrigatória a conexão com antecedência mínima de 1 (uma) hora do horário previsto para o início do Teste, devendo manter a plataforma aberta e logada até o início da aplicação.

Você poderá realizar o Teste ANPAD de qualquer localidade do país e do exterior, sendo que, nesta última hipótese cabe ao participante acionar os organizadores do certame, devendo informar a localidade em que realizará a prova, **atentando-se ao fato de que a prova seguirá o horário oficial de Brasília.**

No caso de realização do Teste ANPAD fora do Brasil, o participante fica ciente de que o pré-teste deverá ocorrer na mesma localidade onde será feito o Teste.

Não será permitida a realização de prova em equipamentos móveis de qualquer tipo, como: celulares, smartphones, e tablets. Também não será permitida a utilização de fone de ouvido.

COMO SE PORTAR DURANTE O PRÉ-TESTE E O TESTE

Durante o pré-teste, você receberá alertas referentes a atitudes e comportamentos indevidos que poderão incorrer em desclassificação se realizadas durante o Teste ANPAD, após análise da equipe de fiscais e comissão organizadora.

Confira, a seguir, essas regras:

O Teste ANPAD on-line ocorrerá com **monitoramento remoto**, e cada participante será acompanhado ao vivo por uma equipe de fiscais e de auditores externos do Teste, por meio de **vídeo** (webcam) e **áudio** (microfone).

No dia do Teste oficial, **é obrigatória a conexão com antecedência mínima de 1 (uma) hora** do horário previsto para o início do Teste, devendo manter a plataforma aberta e logada até o início da aplicação.

ATENÇÃO:

No dia do Teste oficial, **enquanto aguarda o horário de início da aplicação do Teste, não é necessário que você permaneça em frente à câmera, mas é necessário que a plataforma permaneça logada. É obrigatório que esteja posicionado em frente à câmera com 15 minutos de antecedência ao início do Teste.** Ou seja, é permitido ao participante ausentar-se da frente da tela após as confirmações de regularidade técnica e autorização do fiscal, sendo necessário, entretanto, que o participante permaneça atento e acompanhe quaisquer comunicações posteriores, responsabilizando-se pelo atraso na solução de eventuais problemas técnicos supervenientes no caso de demora na resposta.

Durante a aplicação da prova, o fiscal poderá realizar solicitações ao participante com o objetivo de verificar o cumprimento das normas de segurança e garantir a lisura do exame, conforme estabelecido em edital. Todas as solicitações deverão ser atendidas prontamente. O não cumprimento ou a recusa injustificada poderá resultar na interrupção da prova ou na desclassificação do participante, a critério da Comissão Organizadora.

Confira abaixo os principais comandos que poderão ser solicitados:

1. Verificação dos ouvidos e do pescoço

O participante será solicitado a passar as mãos pelos condutos auditivos e pelo pescoço, a fim de comprovar a inexistência de dispositivos eletrônicos. Ressalta-se que é expressamente proibido o uso de fones de ouvido, pontos eletrônicos ou quaisquer equipamentos semelhantes durante a realização da prova.

2. Exibição dos pulsos

O fiscal solicitará que o participante mostre ambos os pulsos à câmera. É proibida a utilização de relógio de pulso de qualquer tipo, uma vez que o tempo de prova será controlado e exibido exclusivamente na tela do sistema de aplicação.

3. Rotação da câmera (360°)

O participante será solicitado a realizar a rotação da câmera em 360 graus, permitindo a visualização completa do ambiente em que a prova está sendo realizada, conforme previsto em edital. Durante esse procedimento, recomenda-se atenção para evitar o desligamento do computador. Caso necessário, a rotação poderá ser realizada por etapas, com a apresentação gradual dos lados do ambiente.

4. Verificação dos óculos

O participante será solicitado a aproximar o rosto da câmera, virando lentamente a cabeça para a direita e para a esquerda, bem como inclinando-a para cima e para baixo, a fim de possibilitar a verificação facial. Caso esteja utilizando óculos de grau, deverá retirá-los e apresentá-los à câmera, exibindo a parte frontal, as hastes, a parte interna próxima às orelhas e a ponte nasal, para conferência.

INSTRUÇÕES PARA VERIFICAÇÃO DE ÓCULOS PELO FISCAL DE PROVA

Para colaborar com o fiscal de prova, faça o seguinte:



Vire o rosto lentamente para a direita e esquerda



Incline a cabeça para cima e para baixo



Incline a cabeça para cima e para baixo



Remova os óculos e mostre-os separadamente, girando:



Frente –
Ponte nasal



Laterais (hastes)



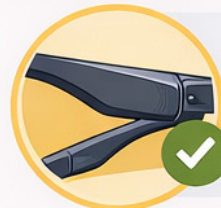
Parte interna próxima às orelhas



Seus óculos poderão levantar suspeitas caso apresentem:



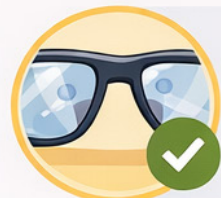
Pequenos orifícios escuros nas hastes ou na ponta



Espessura anormal em um dos lados



Assimetria entre as hastes



Lentes com reflexo incomum ou pontos fixos



Mostre que você não está usando ponto eletrônico ou fone de ouvido



✓ **Passe a mão nas orelhas e pescoço**



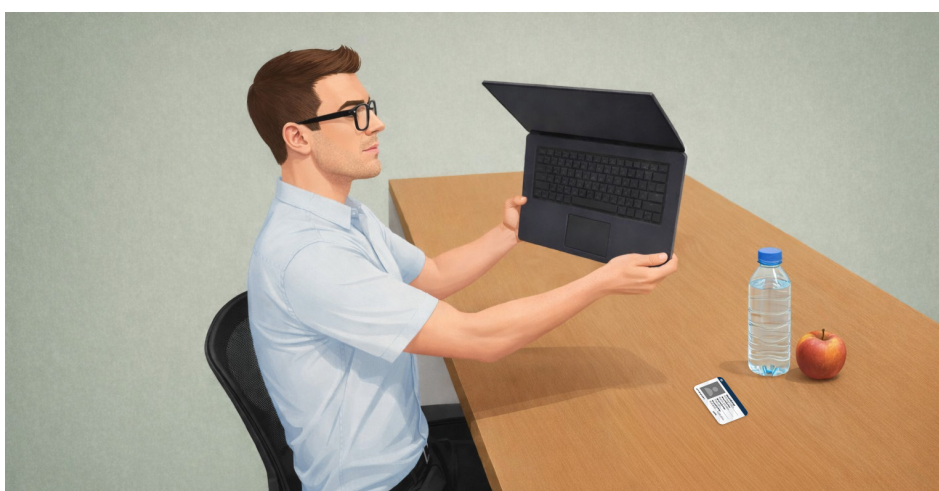
✓ **Mostre seus pulsos**

✓ **ROTACIONAR SUA CÂMERA** em 360 graus, a fim de que o fiscal veja todo seu ambiente e sua mesa, de acordo com seu edital.

⚠ **CUIDADO:** Certifique-se de não desligar seu computador



⚠ **CUIDADO:** Certifique-se de não desligar seu computador



O QUE VOCÊ PODE FAZER DURANTE O PRÉ-TESTE E O TESTE?



Ajustar a webcam de seu computador de forma que seu rosto esteja plenamente visível para o fiscal durante todo o teste.



Tomar água e se alimentar. Somente serão permitidos recipientes de armazenamento de comidas e bebidas fabricados com material transparente e sem rótulos que impeçam a visualização de seu conteúdo. Só será permitida a alimentação mantendo seu rosto plenamente visível para o fiscal durante esse período. Deixe suas bebidas, alimentos e medicamentos disponíveis na mesa do Teste.



Solicitar ao aplicador do Teste ANPAD, em caso de necessidades fisiológicas/biológicas, por meio da plataforma, que seu Teste seja interrompido. Você poderá deixar o ambiente monitorado apenas quando autorizado pelo fiscal e quando encerrar a questão em análise, sem acréscimo do tempo total de Teste. É possível pedir para ir ao banheiro quantas vezes forem necessárias.



Retomar seu Teste, em caso de uma falha de energia ou de conexão com a internet, a partir da questão seguinte àquela em que parou quando houve a interrupção, desde que a pausa não supere o horário preestabelecido para a finalização do seu Teste.



Será permitido o uso de papel para rascunho, sendo apenas 1 (uma) folha tamanho A4 em branco, com lápis e borracha ou caneta. Durante a realização do Teste, o fiscal entrará em contato, remotamente, pedindo-lhe que mostre tal folha, via webcam, para averiguação de conteúdo.



Rotacionar a câmera: Caso solicitado, o participante deverá rotacionar a câmera em 360° para mostrar todo o ambiente, conforme os Termos e Condições. Se necessário, poderá girar um lado de cada vez. (Atenção para não desconectar o equipamento.)



Apresentar folha de rascunho: Será permitido o uso de uma folha em branco (formato A4) para resolução de cálculos. Caso solicitado, o participante deverá mostrar frente e verso da folha à câmera, garantindo legibilidade.



Reposicionar a câmera: Caso solicitado, o participante deverá ajustar a posição da câmera de modo que o rosto fique totalmente visível.



Ajustar iluminação e evitar sombras: Caso solicitado, o participante deverá adequar a iluminação do ambiente, evitando ficar contra a luz (como janelas ou lâmpadas diretas) para que o rosto esteja claramente visível.



Reconectar-se à plataforma: Caso ocorra falha de vídeo ou imagem, o participante poderá ser orientado a sair da plataforma e acessar novamente o sistema para restabelecer a visualização.

O QUE VOCÊ NÃO PODE FAZER DURANTE O PRÉ-TESTE E O TESTE?

Incorrendo em possibilidade de desclassificação do teste mediante julgamento da equipe de fiscais e organizadores.



Usar de meios ilícitos, filmar ou fotografar a tela do computador, para obter vantagem para si ou para outros.



Realizar qualquer espécie de consulta ou comunicação entre os participantes ou entre estes e terceiros, oralmente ou por escrito.



Considerando que durante a realização dos testes é vedada a permanência de terceiros no mesmo local que o participante, só será permitida a sua realização sem o uso de máscaras de proteção facial, de forma a possibilitar o reconhecimento facial.



Deixar o campo de visão da webcam de seu computador sem a autorização do fiscal, mesmo se estiver sem questão aberta na tela. A única exceção é após a conclusão de todo o Teste.



Solicitar condições especiais para realização do teste na hora da prova.



Consultar à internet ou acessar softwares ou aplicativos.

Utilizar ou portar, mesmo que desligados, qualquer outro dispositivo eletrônico além do computador em que se está prestando o teste.



Incluindo: telefone, telefone celular, fone de ouvido, relógios digitais, pagers, beep, agenda eletrônica, calculadora (exceto se disponível na plataforma do teste), walkman, notebook, palmtop, gravador, transmissor / receptor de mensagens de qualquer tipo ou qualquer outro equipamento eletrônico;



Deixar seu computador (desktop ou notebook/laptop) conectado a mais de um monitor ou conectado a um projetor.



Ingressar na plataforma após o horário estabelecido para o início do teste.



Desligar a webcam e o microfone de seu computador.



Consultar livros, códigos, manuais, dicionários, notas, impressos, réguas de cálculo ou qualquer material de consulta.



Usar protetores auriculares ou fones de ouvido.



Usar óculos escuros, boné, chapéu, gorro, lenço ou qualquer outro apetrecho que encubra total ou parcialmente a cabeça, pescoço ou face.





Uso de ponto eletrônico, fones ou dispositivos de áudio: O participante não poderá utilizar qualquer tipo de fone de ouvido, ponto eletrônico ou dispositivo similar. Caso solicitado, deverá passar a mão nos condutos auditivos e pescoço para verificação.



Uso de relógio ou smartwatch: O participante não poderá usar relógio de qualquer tipo durante o teste. Caso solicitado, deverá mostrar os pulsos para comprovar a ausência do acessório.



Manter as mãos na boca: O participante deverá evitar manter as mãos próximas à boca durante o teste.



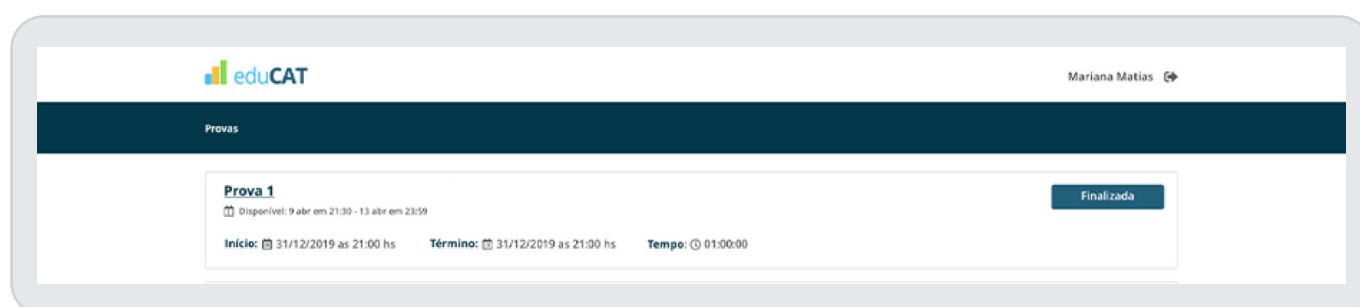
Falar durante a execução do teste: O participante não poderá se comunicar verbalmente enquanto realiza o teste. É necessário manter-se em silêncio total.



Anotar o gabarito: O participante não poderá anotar o gabarito de respostas. A consulta posterior, se aplicável, deverá seguir os Termos e Condições da avaliação.

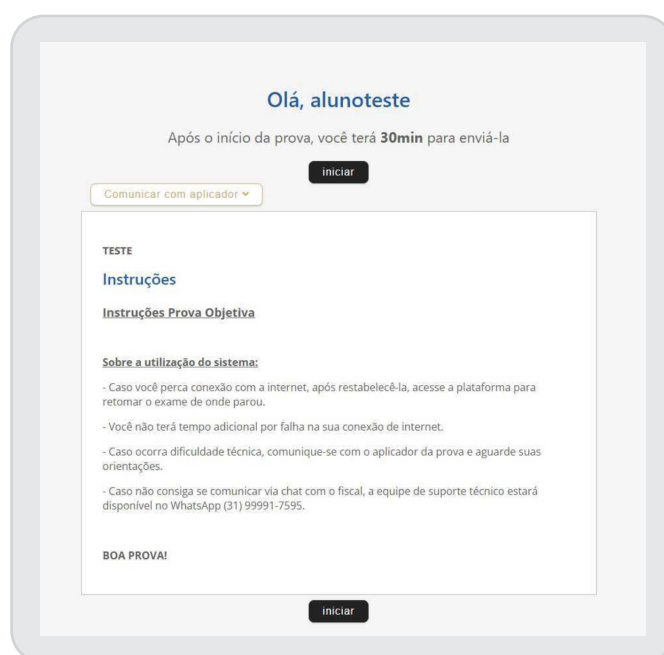
REALIZANDO O TESTE

Acesse o browser seguro previamente instalado. Após efetuar o login, você será redirecionado ao **ambiente de realização do Teste ANPAD**. Nesse ambiente, você terá acesso ao Teste para o qual se inscreveu.



INICIANDO O TESTE ANPAD

Quando autorizado e se atentando ao horário de início, segundo o horário de Brasília, você deve clicar no botão “Iniciar” na edição do Teste ANPAD programado para aquele dia e horário.



A confirmação de sua presença no Teste ANPAD será feita por meio do acesso à plataforma e mediante verificação de algum documento de identificação com foto.

RESOLVENDO AS QUESTÕES

Iniciado o Teste, na próxima tela você verá as instruções para a sua realização – itens que lembrarão você sobre o **tempo de realização** do teste, **quantidade de questões** e **permissões de navegação**.



Não é possível transitar livremente pelas questões do teste.

Na realização do Teste, as questões serão exibidas de acordo com a construção de enunciado, comando e alternativas de respostas. Serão exibidas algumas alternativas, e você deverá marcar apenas uma delas.

TEMPO PARA REALIZAÇÃO DO TESTE

Durante todo o tempo do Teste, será exibido um **cronômetro regressivo**, indicativo do tempo restante de que você dispõe para o encerramento do Teste.

Haverá, ainda, uma barra posicionada acima da questão em resolução, com a indicação do percentual de questões já visualizadas, bem como um demonstrativo da sequenciação numérica de questões concluídas e pendentes. O intuito desses mecanismos é auxiliá-lo na administração de seu tempo, permitindo uma real noção entre o número de questões concluídas e o período restante, garantindo a conclusão total do Teste dentro do prazo estipulado.

Caso o tempo da realização do Teste tenha expirado, o sistema salvará automaticamente as questões respondidas até então pelo participante.

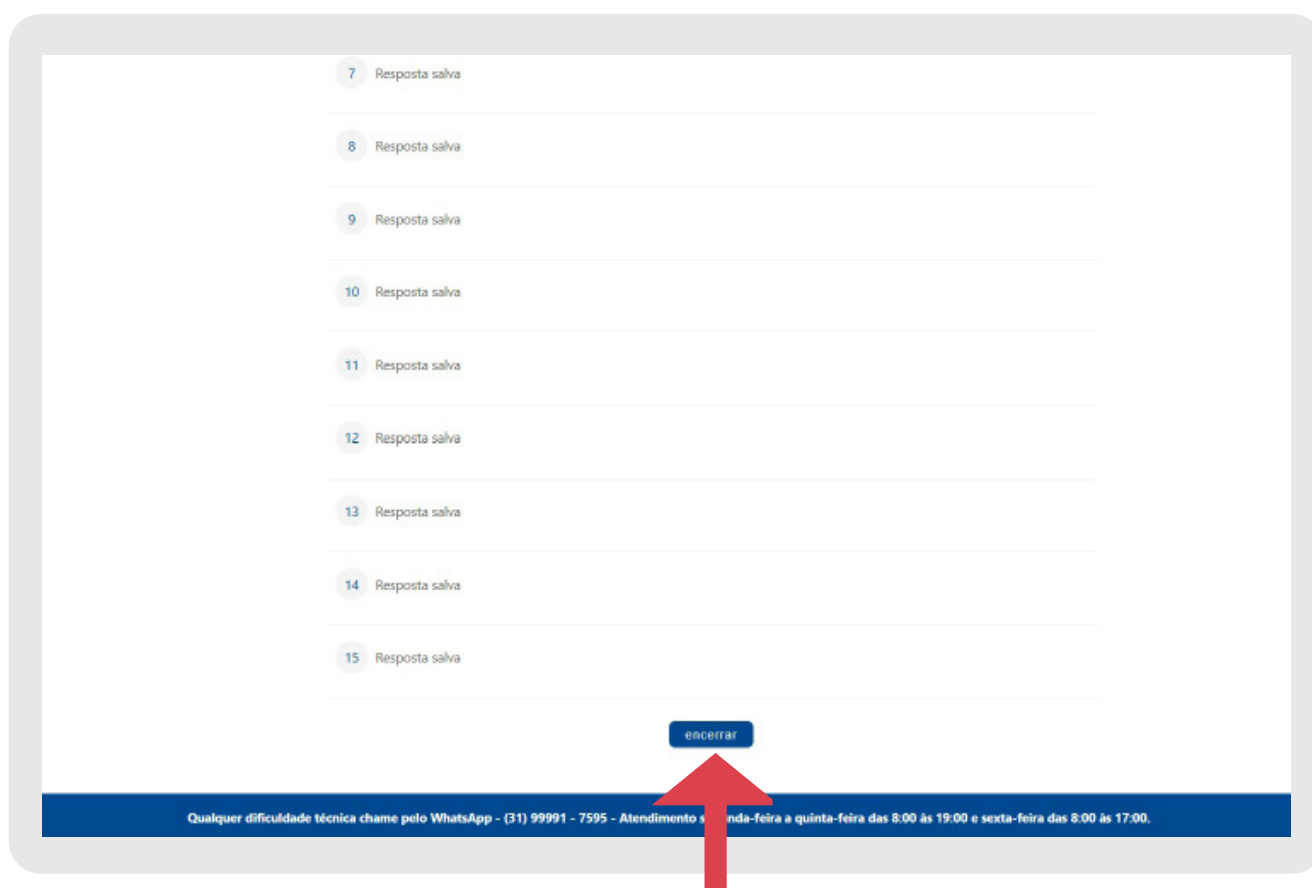
Atenção: você é o único responsável por administrar o tempo do seu teste.

ENCERRANDO O TESTE

Após resolver todas as questões, você será redirecionado à página final, na qual cada questão será sinalizada como “Resposta salva”, bem como às informações finais da aplicação.

Nesse momento, você deverá clicar em **“Enviar respostas”** para encerrar seu exame. Caso o tempo do exame tenha expirado, o sistema salvará automaticamente as questões respondidas até então pelo participante.

Para sair do browser seguro, você deve efetuar logoff, assim como instruído no manual do browser, utilizando a sua senha do browser seguro.



GABARITO E ESPELHO DE RESPOSTAS

Na data informada no site do Teste ANPAD, você receberá por e-mail o link de acesso ao seu gabarito e espelho de respostas. Ao identificar a prova realizada, você deverá clicar em “Ver respostas”. Na tela, você terá acesso às marcações realizadas.



Não é possível visualizar o espelho (conteúdo) das questões.

Conferir respostas

[Início](#) / [PRÉ TESTE](#) / [PRÉ TESTE 1](#)

1 Sua resposta: ☐
 Resposta correta: C

2 Sua resposta: ☐
 Resposta correta: B

3 Sua resposta: ☐
 Resposta correta: C

4 Sua resposta: ☐
 Resposta correta: C

Clique no número do item para visualizá-lo

Exame realizado

Sua resposta Na questão

Gabarito

Posição da questão respondido

As questões são randomizadas, ou seja, são apresentadas em posição diferente para cada participante.

Para retornar à lista de questões, clique no título do seu teste.

LINKS ÚTEIS

[SITE OFICIAL](#)

[MANUAL DO BROWSER](#)

[DEFINIÇÃO DE SENHA](#)

[AGENDAMENTO PARA O PRÉ-TESTE](#)

Siga o Instagram da EduCAT e ative as notificações para receber as **datas, dicas e dados importantes** sobre a realização do pré-teste.

[INSTAGRAM DA EDUCAT](#)

[INSTAGRAM ANPAD](#)

Se houver alguma dificuldade durante a instalação do Browser Seguro ou na compreensão do Manual do Participante, você poderá recorrer ao nosso suporte técnico pelo telefone **(31) 99991-7595**.

O atendimento é feito de **segunda a quinta**, de **8h às 19h** e **sexta 8h às 17h** horário de Brasília. Para facilitar o atendimento, tenha em mãos os dados do usuário.



+55 31 99991.7595
@educatbh
www.educat.com.br